

*Гульдар ХИЛАЗЕВА,
кандидат исторических наук*

Миграционная убыль населения Башкортостана

Миграция на всех этапах исторического развития оказывала решающее воздействие на самые разные стороны жизни общества. Она определяла не только социально-демографические процессы, половозрастной, этнический состав населения, но и влияла на социально-экономическое и социокультурное развитие территорий. В то же время характер и интенсивность миграционных процессов всегда служили своеобразной лакмусовой бумажкой, показывая степень благополучия, наличие возможностей для полноценной жизнедеятельности в том или ином регионе.

Миграционные процессы в Республике Башкортостан носят неоднозначный, противоречивый характер. Во многом это обусловлено особенностями социально-экономического развития республики в целом, а также отдельными ее субрегионами. Сложившуюся миграционную картину в Башкортостане в целом можно охарактеризовать следующим образом.

Во-первых, миграционный прирост населения происходит за счет международной миграции (рис. 1). Мигранты из стран ближнего зарубежья формируют в основном временный трудовой потенциал республики. В связи с кризисными явлениями в стране, а также ужесточением миграционного законодательства наблюдается тенденция сокращения численности иностранных трудовых мигрантов на региональном рынке труда. Тем не менее, миграционный прирост населения республики за счет международной миграции продолжает иметь положительные значения.

Во-вторых, в республике с каждым годом растет объем безвозвратной межрегиональной миграции.

Необходимо отметить, что межрегиональная миграционная убыль населения происходит в большинстве регионов России. В настоящее время она охватила 69 из 85 субъектов РФ¹. В Приволжском федеральном округе в течение последних лет единственным регионом, сохранившим положительные значения межрегионального миграционного прироста, являлась Республика Татарстан (таблица 1).

Динамика миграционного прироста (убыли) в Республике Башкортостан по потокам в 2000—2015 гг., человек

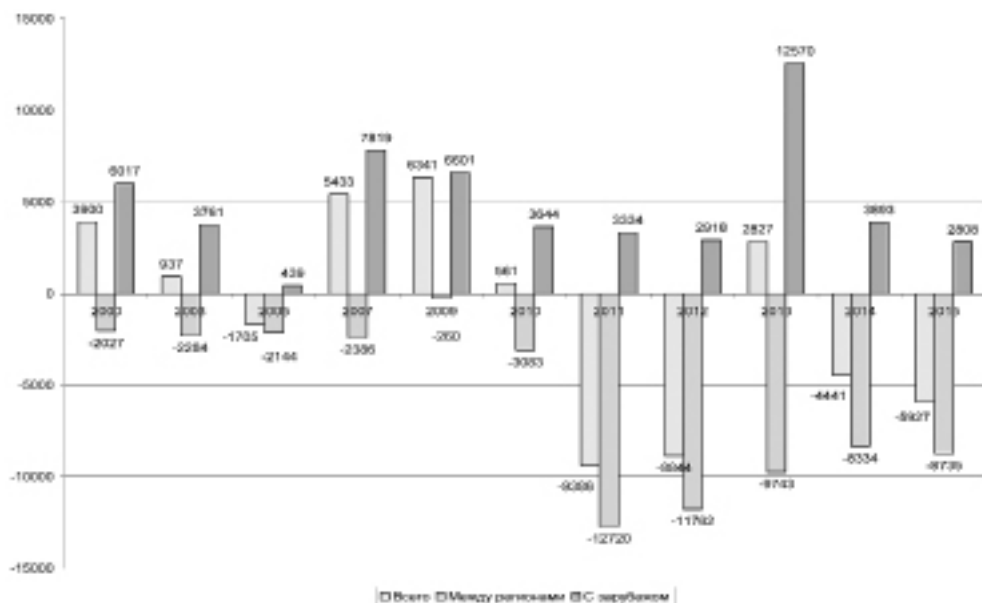


Таблица 1

Динамика коэффициентов межрегионального миграционного прироста в субъектах ПФО в 2011—2014 гг., на 10000 человек

Субъекты	2011	2012	2013	2014
ПФО	-20,43	-21,32	-21,81	-16,82
Республика Башкортостан	-31,26	-28,95	-23,97	-20,47
Республика Марий Эл	-40,86	-43,19	-39,43	-37,67
Республика Мордовия	-50,52	-56,95	-58,59	-46,03
Республика Татарстан	9,03	7,48	6,96	12,62
Удмуртская Республика	-32,18	-34,40	-26,30	-21,01
Чувашская Республика	-34,28	-41,45	-45,03	-30,67
Пермский край	-19,50	-18,36	-16,87	-13,71
Кировская область	-51,08	-49,89	-43,14	-36,70
Нижегородская область	8,75	9,70	-0,16	-1,38
Оренбургская область	-61,29	-61,32	-61,85	-54,84
Пензенская область	-26,81	-37,16	-38,89	-25,61
Самарская область	3,00	-1,52	-0,98	-2,56

Источник: Рассчитано на основе данных Башкортостанстата И.Б.Утяшевой, И.В.Молокановым.

В Республике Башкортостан показатели межрегиональной убыли выше, чем в целом по ПФО. В рейтинге субъектов округа республика в течение последних четырех лет (2011—2014) занимала 5—8-е места.

Наибольшие миграционные потоки из Башкортостана направлены на территории Сибири (Тюменская область), центральной и западной России (Москва и Московская область, Санкт-Петербург); юга (Краснодарский край) и Урало-Поволжья (Челябинская область, Татарстан и др.). Можно выделить более десяти российских регионов, притягивающих наибольшую часть мигрантов из Башкортостана. На первом месте идет Ханты-Мансийский автономный округ (7,8 тысяч выехавших в 2014 г.), на втором — Челябинская область (6,4 тыс.), на третьем — Республика Татарстан (4,3 тыс.), на четвертом — Ямало-Ненецкий автономный округ (3,2 тыс.). Далее следуют Санкт-Петербург, Москва, Московская и Свердловская области (примерно по 2,8 тысяч человек выехавших в каждый регион), Оренбургская область (2 тыс.), Краснодарский край (1,4 тыс.), Самарская область, Пермский край и Удмуртская республика (по 800—900 человек, выехавших в 2014 г.)².

Каждый из указанных регионов в течение последних четырех лет (2011—2014) менял свои позиции в рейтинге по объему миграционного обмена с Республикой Башкортостан. Самые большие миграционные потери республики были в 2011 году в результате обмена с Ханты-Мансийским АО (-2456 человек)*, в 2012, 2013 годах — с Москвой (-2045, -1598), в 2014 году — с Челябинской областью (-1759)³.

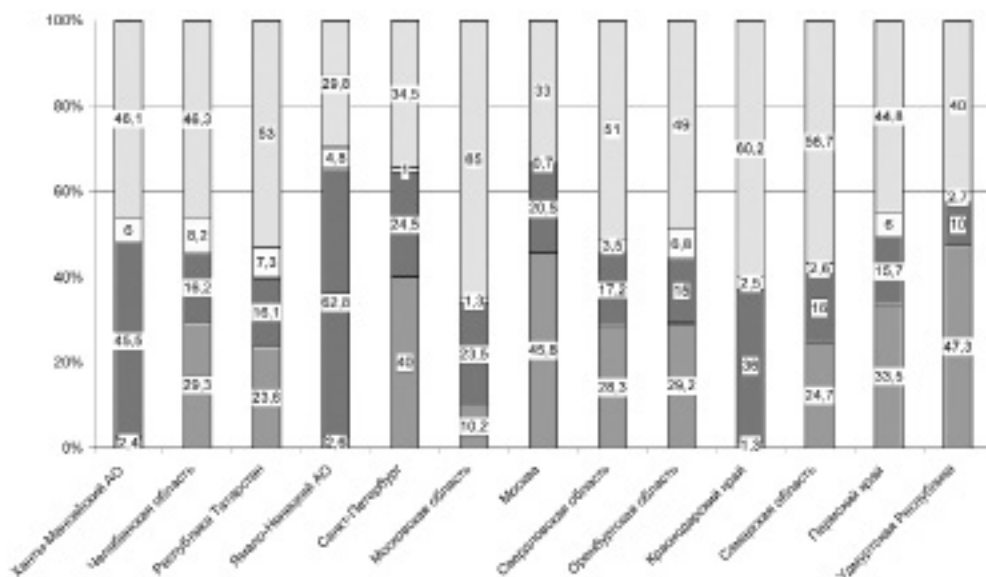
Причины переезда из Башкортостана в другие регионы России в 2012—2014 годах в среднем имеют следующее соотношение: почти половина из них (46%) носят личный, семейный характер (вступление в брак, переезд к детям, родителям и др.); более четверти (28%) — связаны с работой; гораздо меньше (17%) — с учебой. Незначительная доля причин указывается как возвращение к прежнему месту жительства (5%) и приобретение жилья (4%).

В течение последних трех лет (2012—2014) увеличилась численность выбытий, связанных с учебой (с 5,7 тысяч до 6,7 тысяч человек) и сократилась — с работой (с 11639 до 9063 человек)⁴.

Причины переезда в отдельные регионы России имеют некоторые особенности (рисунок 2). Если сравнить регионы России, куда наблюдается наибольший миграционный отток населения, то можно увидеть, что в регионы Сибири больше уезжают в поисках работы (45—62%), в центральные — в связи с учебой (40—45%).

* Миграционный обмен РБ с Ханты-Мансийским и Ямало-Ненецким АО в 2014 г. имел положительное значение.

Причины выезда в регионы России с наибольшим миграционным оттоком
в 2014 г., %



Источник: рассчитано на основе данных Башкортостанстата: Миграция населения Республики Башкортостан. Уфа, 2015. Ч.1. С.18.

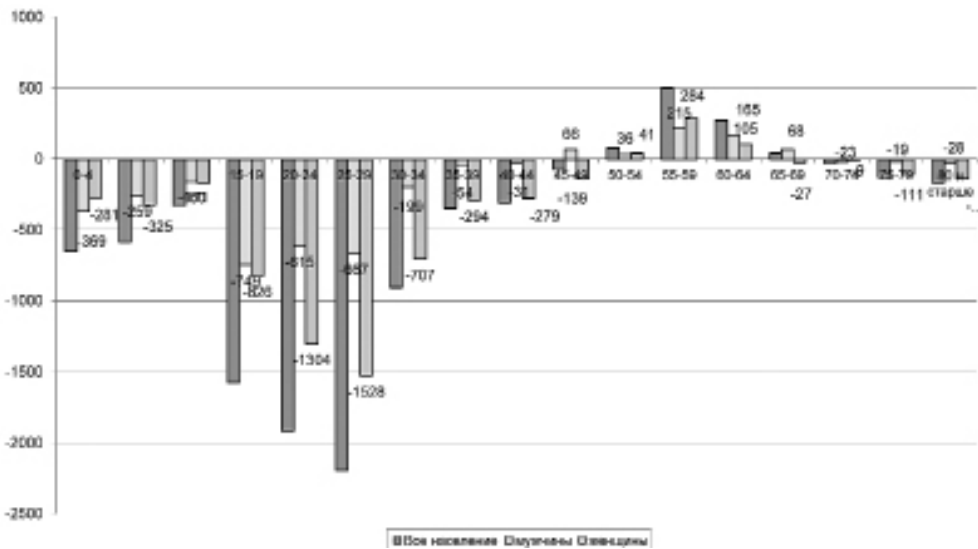
Отток населения в другие регионы России, особенно ее трудоспособной части, принимает все более крупные масштабы. Если в 2011 году из РБ выезжало около 25,4 тыс. жителей республики, в том числе 18,8 тысяч лиц трудоспособного возраста (81%), то в 2014 году — 47,6 тыс. человек, в том числе более 37 тыс. человек трудоспособного возраста (78%).

Наиболее активными являются возрастные группы 25—29 лет (8,7 тыс. выбытий в 2014 г.), 20—24 лет (около 8 тыс.), 15—19 лет (5,8 тыс.) и 30—34 лет (5,1 тыс. выбытий). С 35-ти лет миграционная активность значительно снижается.

За пределы республики выезжает больше женщин, чем мужчин. Число выбытий среди женщин превышает примерно на тысячу в каждой возрастной группе среди 15—34-летних.

Значительный отток молодых возрастных групп за пределы республики приводит и к большим объемам миграционной убыли среди них, значительному ухудшению возрастного состава населения. Статистические данные показывают, что во всех возрастных группах до 45 лет происходит убыль населения, при этом среди женщин — значительно сильнее. Своих максимальных значений миграционная убыль достигает в интервале между 15 и 29 годами: от -1,5 тыс. до -2,1 тыс. человек.

Сальдо межрегиональной миграции в 2014 г. по полу и возрасту, человек



Источник: данные Башкортостанстата.

Как видно, межрегиональная миграция наносит серьезный удар по демографическому потенциалу республики. Именно среди лиц активного репродуктивного возраста происходит наиболее интенсивная миграционная убыль населения.

Среди выезжающих из республики мигрантов примерно одинаково представлены лица с тремя уровнями образования — средним, средне-специальным и высшим. Есть определенная разница в их соотношении в отдельных регионах. Так, в регионах Сибири и Урало-Поволжья больше представлены мигранты со средне-специальным образованием, а в центральных — с высшим. Например, в Ханты-Мансийском АО и Челябинской области мигранты со средним профессиональным образованием составили в 2014 году от 32 до 40%, с высшим — от 16 до 27%. В Московской области и Санкт-Петербурге — доля первых значительно меньше (17—32%), чем лиц с высшим образованием (32—41%)⁵. Как видно, республика несет значительные потери образованной, профессионально подготовленной части своего населения.

Следующей характерной чертой миграционных процессов является то, что в условиях высокой безработицы, ограничения возможностей для реализации своего трудового потенциала, часть жителей республики вынуждена участвовать во временной трудовой миграции. Согласно социологическим данным Института социально-политических и правовых исследований РБ, около 7% жителей РБ выезжают на несколько недель или месяцев на заработки, в том числе 4,7% — в регионы России, 2,3% — в населенные пункты республики. Кроме этого, 8,6% жителей РБ участвуют в маятниковой миграции — ежедневно выезжают на работу или учебу из своих городов и сел⁶.

Сельские жители составляют 70% участников вахтовой миграции и 80% — маятниковой. Распространенность вахтовой и маятниковой миграции среди сельского населения свидетельствуют о кризисных явлениях в сферах социального и экономического развития, о крайне ограниченных возможностях для развития человеческого потенциала на селе.

Следующая характерная черта миграционных процессов в республике — крайне высокая дифференциация ее показателей. Наблюдается их сильный разброс между отдельными муниципальными образованиями и социально-экономическими зонами. Среди семи социально-экономических зон республики только в одной, центральной, миграционные процессы носят позитивный характер (происходит прирост населения, в том числе трудоспособной ее части, незначителен отток населения за пределы республики). В других, особенно в северо-восточной, уральской и северо-западной, наблюдается значительный отток населения, преимущественно трудоспособного. Сельские, слабоурбанизированные территории республики теряют значительные человеческие ресурсы.

Указанные общие черты миграционных процессов в Башкортостане по своей направленности и содержанию схожи с теми, которые происходят во многих российских регионах. Это — миграционный прирост населения за счет стран ближнего зарубежья; усиление безвозвратной межрегиональной миграции; обезлюдение сельских территорий⁷.

В республике накоплен определенный опыт по разработке основных направлений миграционной политики. В двух зональных программах социально-экономического развития РБ — по Зауралью и северо-восточным районам — поднимается проблема оттока населения в соседние регионы⁸.

Основные направления по регулированию миграционных процессов указаны в законодательных документах в области демографического развития — в концепциях демографической политики Российской Федерации и Республики Башкортостан на период до 2025 г. Если российская концепция делает акцент на вопросах международной миграции (необходимости привлечения высококвалифицированных иностранных работников и соотечественников, проживающих за рубежом; повышения миграционной привлекательности территорий, откуда происходит отток населения; создание условий для успешной адаптации и интеграции иностранных мигрантов в российское общество и др.)⁹, то в башкортостанской концепции на первое место ставятся вопросы межрегиональной миграционной убыли населения, необходимость создания для решения этого вопроса соответствующих социально-экономических условий. В концепции также ставится задача обеспечения рационального расселения мигрантов на территории республики¹⁰.

Востребованные и актуальные для Башкортостана проблемы оттока населения и нерационального перераспределения трудовых ресурсов в республике, сформулированные в зональных программах территориального развития и Концепции демографического развития РБ, остались в основном на уровне декларированных задач. Для их решения в республике не были созданы эффективные механизмы.

Важным шагом в развитии миграционной политики на федеральном и региональном уровнях стало принятие концепций, непосредственно нацеленных

на решение задач в области миграции¹¹. Проблема миграционной убыли населения сформулирована в Концепции миграционной политики РБ как одна из первоочередных задач. Отдельно выделены вопросы в области обеспечения рационального расселения мигрантов на территории республики.

Реализация Концепции миграционной политики требует разработки стройной системы эффективных мероприятий, в первую очередь, в области занятости, жилищного обеспечения, образования, здравоохранения и др.

Сегодня можно говорить о конкуренции российских регионов за человеческие ресурсы, в которой Башкортостан традиционно занимал позицию региона-донора. Это имеет далеко идущие негативные последствия в области человеческого развития. Сложившаяся миграционная ситуация требует от республики решительных действий по сохранению и развитию трудового, демографического и интеллектуального потенциала.

Примечания

¹ *Щербакова Е.Н.* Демографические итоги первого полугодия 2015 г. (часть II) // Демоскоп. URL: <http://www.demoscope.ru/weekly/2015/0655/barom05.php> (дата обращения: 28.09.2015 г.).

² Миграция населения в Республике Башкортостан. Стат.сборник. — Уфа: Башкортостанстат, 2015. С.65—67.

³ Миграция населения в Республике Башкортостан. Стат.сборник. — Уфа: Башкортостанстат, 2012. С. 32—34; 2014. С.60—61; 2015. С.65—67.

⁴ Миграция населения Республики Башкортостан. — Уфа, 2014. Ч.1. С.14; 2015. Ч.1. С.18.

⁵ Рассчитано по: Миграция населения в Республике Башкортостан. Стат. сб., 2015. Ч.2. С.59—65.

⁶ Данные социологического исследования «Стратегия социально-экономического развития Республики Башкортостан». — Уфа, ИСППИ РБ, 2015. Объем выборки — 6 тыс. человек. Руководитель — Р.М. Валиахметов.

⁷ *Мкртчян Н.В.* Внутренняя миграция: великое прошлое и скоромное будущее // Доклад о развитии человеческого потенциала в Российской Федерации за 2008 г. /под общ. ред. А.Г.Вишневого и С.Н.Бобылева. — М.: 2009. С.80, 82.

⁸ Среднесрочная комплексная программа экономического развития Зауралья Республики Башкортостан на 2011—2015 годы (утверждена Постановлением Правительства РБ от 24.02.2011 г. №38); Среднесрочная комплексная программа социально-экономического развития северо-восточных районов Республики Башкортостан на 2011—2015 годы (утверждена Постановлением Правительства РБ от 09.11.2011 г. №395). // Программы развития территорий Республики Башкортостан. URL: <http://prt.pravitelstvorb.ru/?cat=9> (дата обращения: 24.08.2015 г.).

⁹ Концепция демографической политики РФ на период до 2025 г. (утверждена Указом Правительства РФ от 9 октября 2007 г. №1351).

¹⁰ Концепция демографической политики РБ на период до 2025 г. (утверждена Указом Президента РБ от 14.07.2008 г. №УП-333).

¹¹ Концепция государственной миграционной политики РФ на период до 2025 г. (утверждена Президентом РФ от 13.06.2012 г.); Концепция миграционной политики РБ на период до 2025 г. (утверждена Постановлением Правительства РБ от 13.10.2015 г. №446).